



El ambiente  
es de todos

Minambiente

# BOLETÍN HIDROMETEOROLÓGICO DE LA MOJANA

San Marcos, Sucre 01 de septiembre de 2021

Hora de la actualización: 12:00 HLC

BOLETÍN No: 408

## CONTENIDO

### 1. CONDICIONES METEOROLÓGICAS

#### 1.1 CONDICIONES METEOROLÓGICAS PRECEDENTES

#### 1.2 CONDICIONES METEOROLÓGICAS ACTUALES

#### 1.3 PRONÓSTICO METEOROLÓGICO DIARIO

### 2. CONDICIONES HIDROLÓGICAS

#### 2.1 CONDICIONES HIDROLÓGICAS ANTECEDENTES

#### 2.2 CONDICIONES HIDROLÓGICAS ACTUALES

##### 2.2.1 SUBZONA HIDROGRÁFICA DEL RÍO SAN JORGE - CUENCA ALTA

##### 2.2.2 SUBZONA HIDROGRÁFICA DEL RÍO SAN JORGE - CUENCA BAJA

##### 2.2.3 SUBZONA HIDROGRÁFICA DEL RÍO NECHÍ - CUENCA BAJA

##### 2.2.4 DIRECTOS AL BAJO CAUCA - CIÉNAGA LA RAYA ENTRE EL RÍO NECHÍ Y EL BRAZO DE LOBA

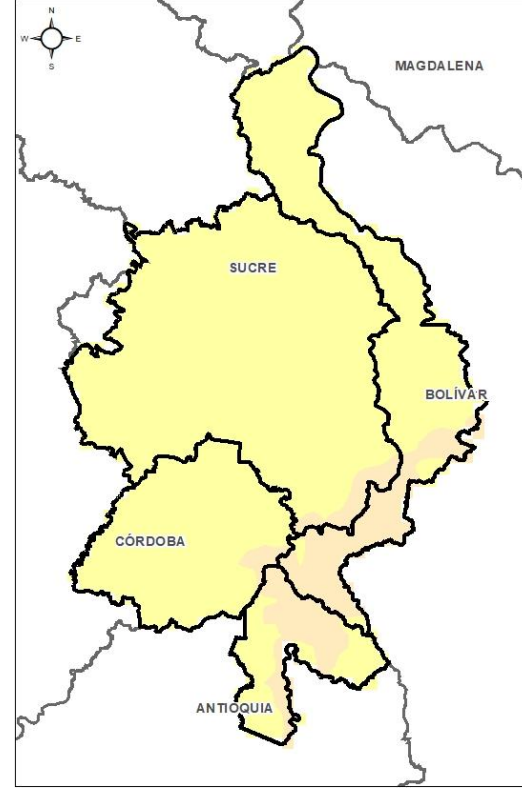
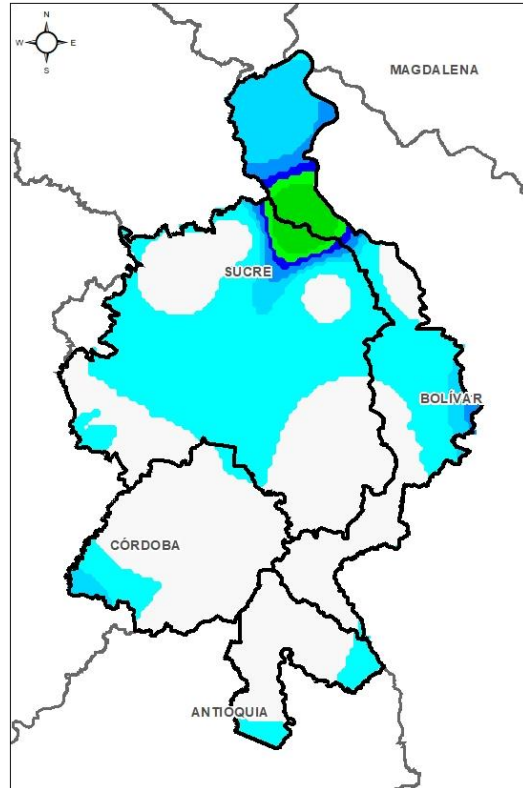
##### 2.2.5 DIRECTOS AL CAUCA ENTRE PTO. VALDIVIA Y RÍO NECHÍ

##### 2.2.6 DIRECTOS AL BAJO MAGDALENA ENTRE EL BANCO Y EL PLATO

El Centro Regional de Pronóstico y Alertas Tempranas de la Mojana - CRPA La Mojana, busca fortalecer el sistema de alertas tempranas a través de un continuo monitoreo de las condiciones hidrometeorológicas, la generación de pronósticos meteorológicos y la difusión de alertas para la comunidad y los diferentes sectores productivos de la región.

Esta iniciativa hace parte de los proyectos "Reducción del riesgo y la vulnerabilidad frente al cambio climático en la región de La Depresión Momposina", financiado por el *Adaptation Fund* y "*Mojana, clima y vida*", financiado por el Fondo Verde del Clima, implementados por el Ministerio de Ambiente, el Fondo de Adaptación y el PNUD, en alianza con CORPOMOJANA e IDEAM.

# 1.1 CONDICIONES METEOROLÓGICAS ANTECEDENTES

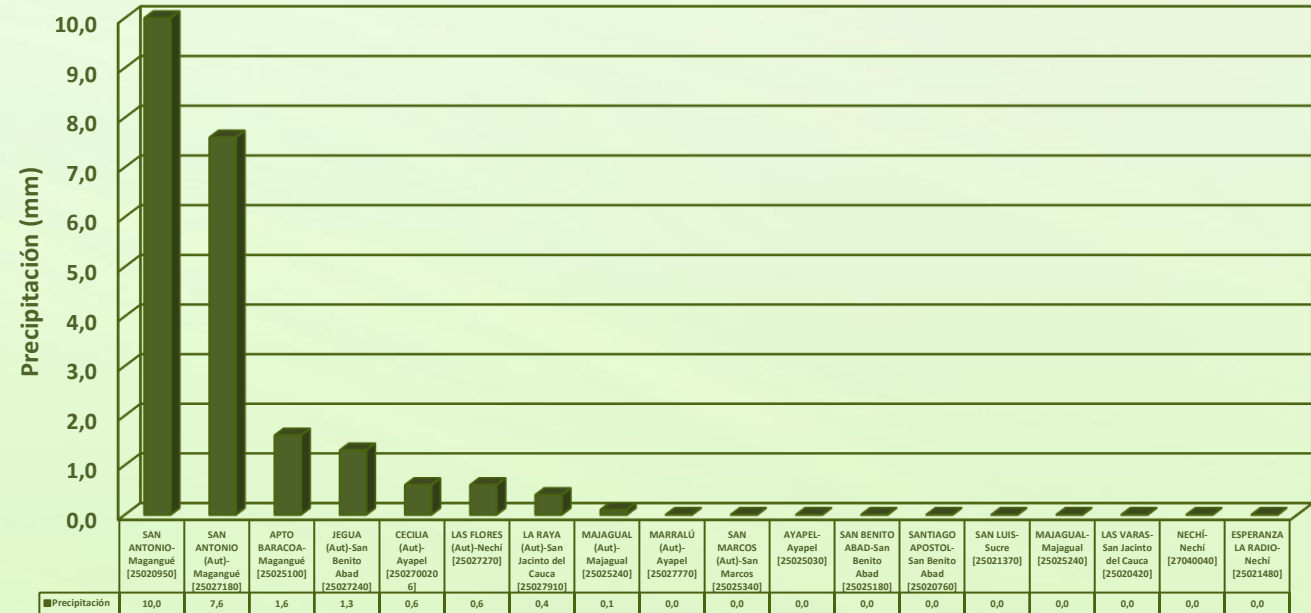


Precipitación acumulada  
31/08/2021 (07:00) – 01/09/2021 (07:00).  
Fuente: IDEAM



Temperatura superficial máxima por  
estimación Satelital 01/09/2021  
Fuente: IDEAM

## Lluvia Registrada el 31 Agosto de 2021



## RESUMEN DE CONDICIONES DEL DÍA 31 DE AGOSTO

**Precipitación:** Durante el día de ayer persistieron las lluvias en la Región en horas de la mañana, durante la tarde se mantuvieron condiciones secas y durante la noche y madrugada se presentaron lluvias sectorizadas al oriente de la Mojana, principalmente sobre los municipios de Guaranda, Majagual, Nechí, Magangué y Achí.

**Temperatura:** Se registró una temperatura máxima de 28,4°C el día 31 de agosto a las 17:00 horas en el municipio de San Marcos, y una mínima de 23,6°C en la madrugada del 01 de septiembre en el municipio de Ayapel.



## 1.2 CONDICIONES METEOROLÓGICAS ACTUALES

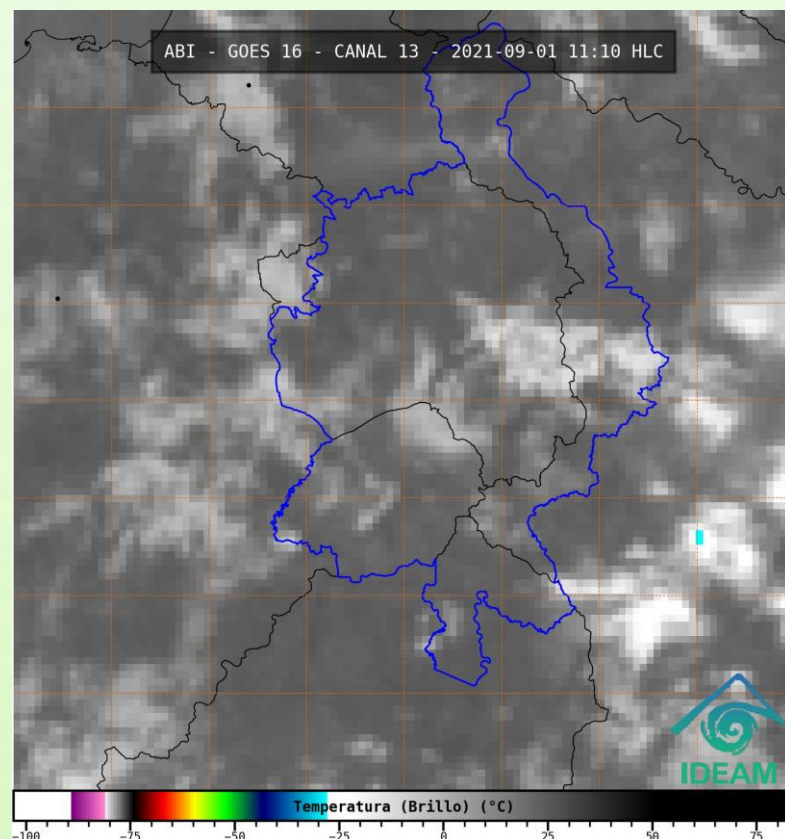


Imagen de satélite IR 11:10 HLC  
Fuente: IDEAM

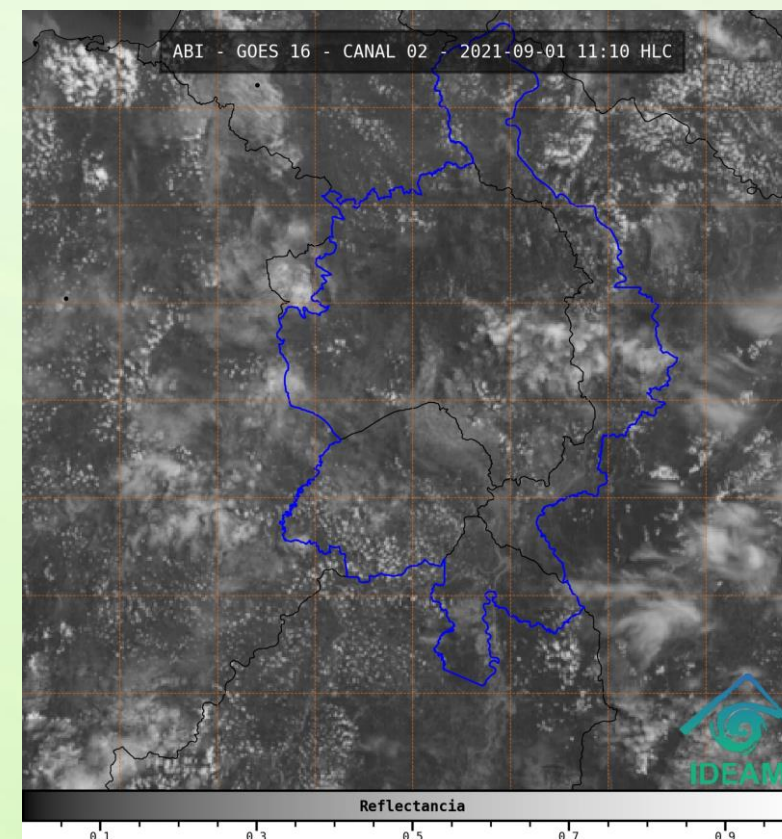


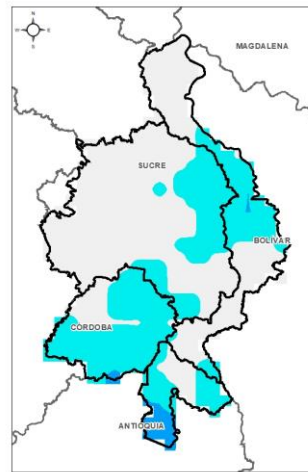
Imagen de satélite VIS 11:10 HLC  
Fuente: IDEAM

Se mantiene cielo parcialmente nublado en la región.

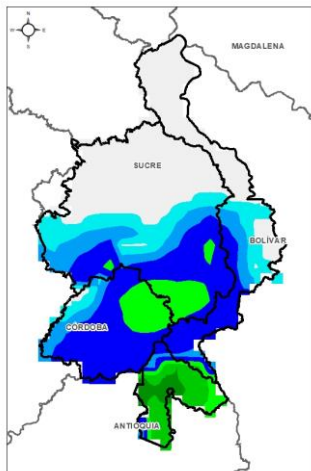
# 1.3 PRONÓSTICO METEOROLÓGICO



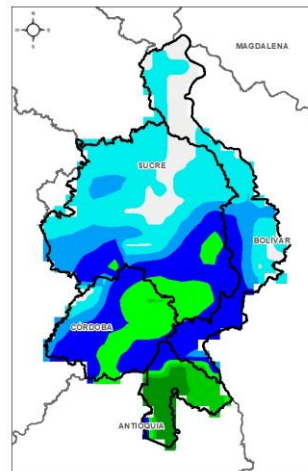
TARDE DEL 01 DE SEPTIEMBRE



MADRUGADA DEL 01 DE SEPTIEMBRE



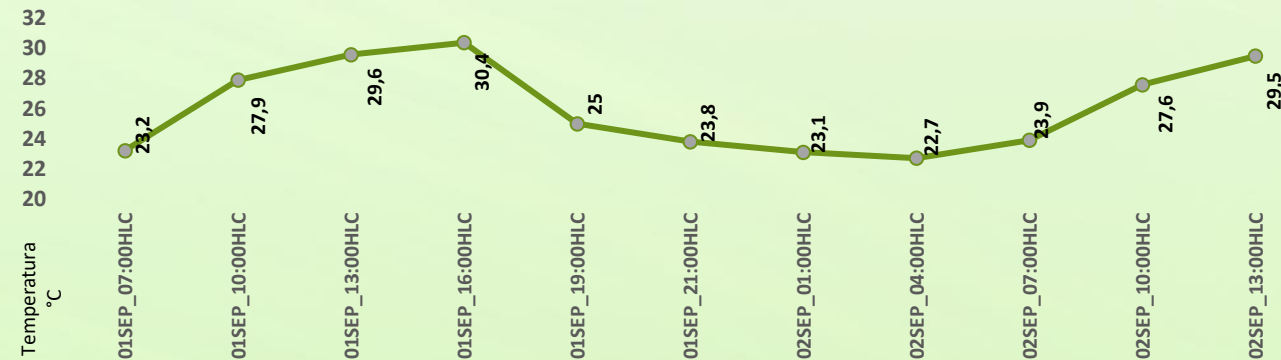
MADRUGADA DEL 02 DE SEPTIEMBRE



ACUMULADO DEL 01 AL 02 DE SEPTIEMBRE



Día	Jornada	Temperatura Máxima	Nubosidad	Tipo de Precipitación	Probabilidad de Lluvia(%)
MIÉRCOLES 01 DE SEPTIEMBRE	Tarde	34°C	Parcialmente nublado	Sin lluvias	30%
	Noche	25°C	Nublado	Lluvias aisladas	90%



Pronóstico de temperaturas medias para los próximos 02 días

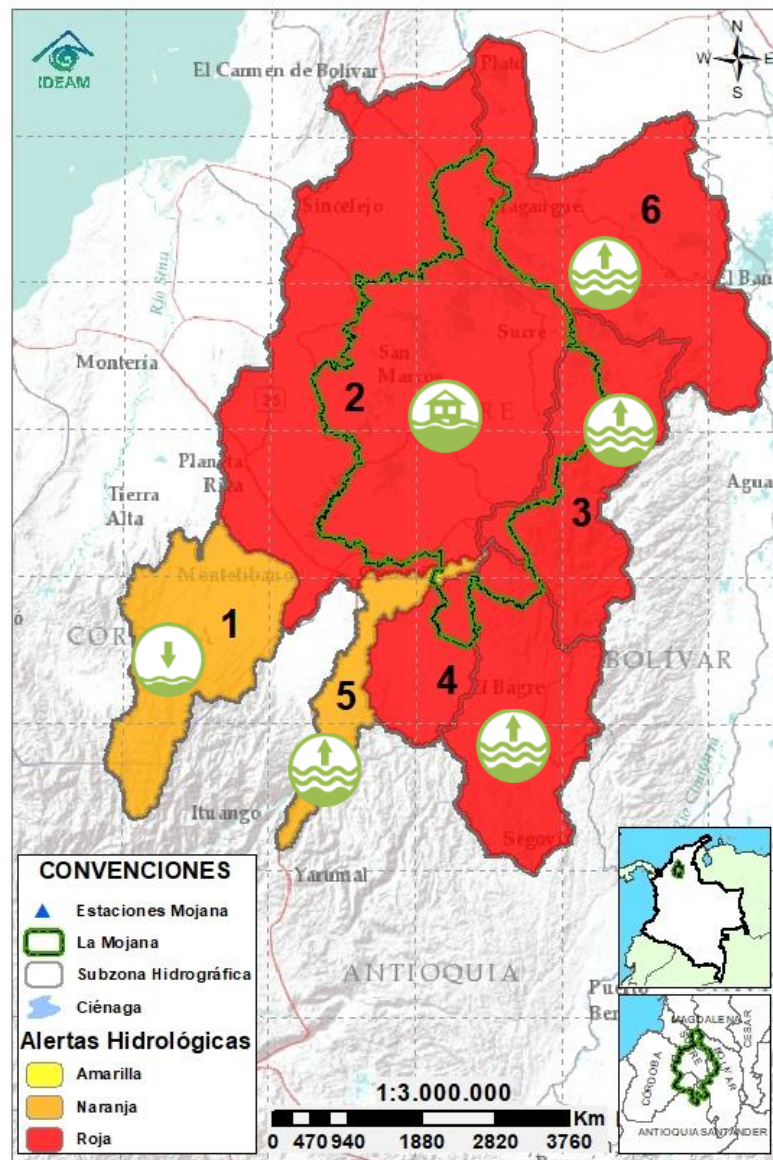
## PRONÓSTICO PARA EL MIÉRCOLES 01 DE SEPTIEMBRE

**Precipitación:** condiciones secas para la tarde de hoy, durante la noche y madrugada se pronostican lluvias de variada intensidad alrededor de la región, siendo las más fuertes sobre sectores de Nechí, San Jacinto del Cauca, Guaranda y Ayapel.









**Temperatura:** Las temperaturas máximas oscilarán entre los 31°C y 34°C y las mínimas entre los 23°C y 25°C. Las sensaciones térmicas máximas estimadas oscilarán entre los 35°C y 36°C.



## 2.1 CONDICIONES HIDROLÓGICAS ANTECEDENTES



### CONVENCIONES DE TERMINOS HIDROLÓGICOS

	<b>Lluvias</b>	Lluvias antecedentes intensas o continuas y/o pronostico de las mismas, las cuales pueden generar crecientes súbitas en los ríos principales y sus afluentes.
	<b>Descenso</b>	Condición de disminución de niveles.
	<b>Ascenso</b>	Condición de aumento de niveles.
	<b>Creciente súbita</b>	Fenómeno natural que se presenta en los ríos de montaña como consecuencia de la ocurrencia de lluvias intensas o torrenciales en zonas de alta pendiente del cauce principal y sus afluentes.
	<b>Tránsito de creciente</b>	Es el desplazamiento de una onda de creciente de aguas arriba hacia aguas abajo de la corriente.
	<b>Creciente por desembalse</b>	Proceso de transito del flujo de agua por descarga controlada desde un embalse.
	<b>Inundación</b>	Aumento en los niveles y/o caudales de los cuerpos de agua que superan la capacidad máxima de transporte o modificación de la sección transversal que la reduce, ocasionando el desbordamiento e inundación de sus zonas aledañas.
	<b>Niveles estables</b>	No se presentan fluctuaciones considerables de nivel del cuerpo de agua.



**Alerta ROJA**

**PARA TOMAR ACCIÓN** Advierte a los sistemas de prevención y atención de desastres sobre la amenaza que puede ocasionar un fenómeno con efectos adversos sobre la población, el cual requiere la atención inmediata por parte de la población y de los cuerpos de atención y socorro. Se emite una alerta sólo cuando la identificación de un evento extraordinario indique la probabilidad de amenaza inminente y cuando la gravedad del fenómeno implique la movilización de personas y equipos, interrumpiendo el normal desarrollo de sus actividades cotidianas.



**Alerta NARANJA**

**PARA PREPARARSE** Indica la presencia de un fenómeno. No implica amenaza inmediata y como tanto es catalogado como un mensaje para informarse y prepararse. El aviso implica vigilancia continua ya que las condiciones son propicias para el desarrollo de un fenómeno, sin que se requiera permanecer alerta.



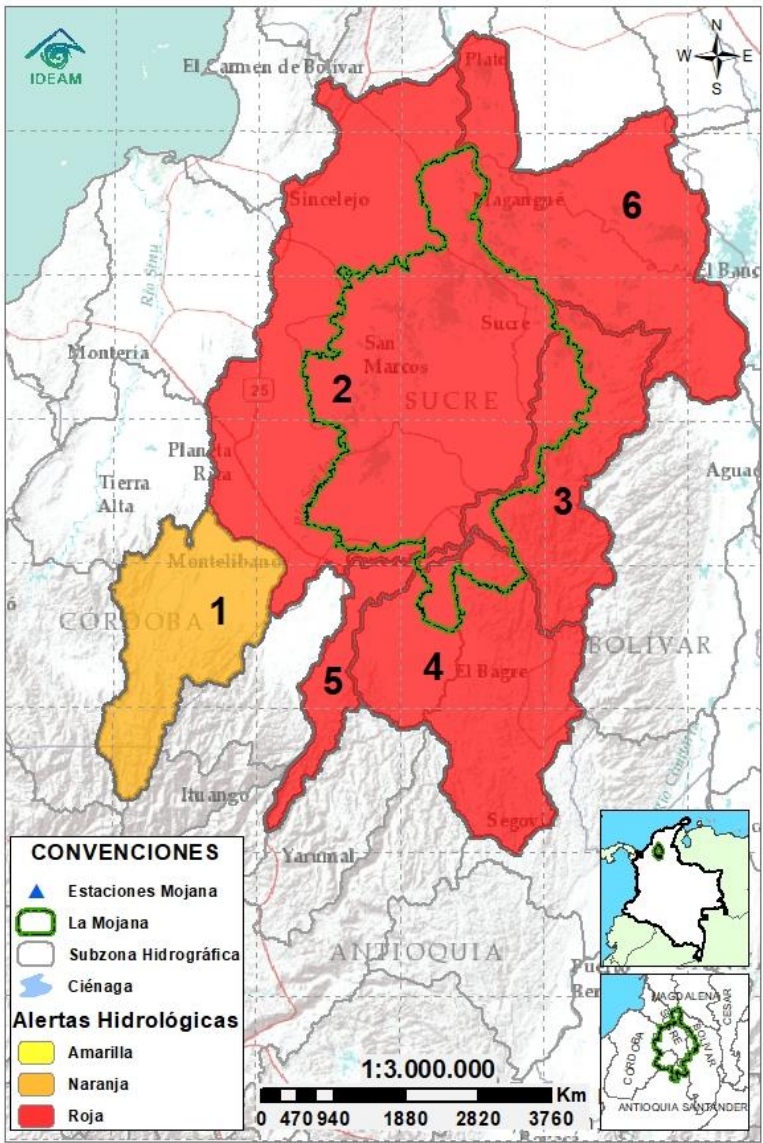
**Alerta AMARILLA**

**PARA INFORMARSE** Es un mensaje oficial por el cual se difunde información. Por lo regular se refiere a eventos observados, registrados o registrados y puede contener algunos elementos de pronóstico a manera de orientación. Por sus características pretéritas y futuras difiere del aviso y de la alerta, y por lo general no está encaminado a alertar sino a informar.

**SIN ALERTA** La información que se suministra se encuentra fuera de los umbrales de alerta.



## 2.2 CONDICIONES HIDROLÓGICAS ACTUALES



**Descripción condiciones hidrológicas:** se mantiene alerta roja en el Bajo Cauca, en el tramo Nechí-Pinillos, donde persisten altos niveles. Se advierte que, aguas arriba, en el tramo Valdivia-Nechí continua el aumento de nivel, por lo que se sugiere especial atención en los municipios de Nechí, San Jacinto del Cauca, Guaranda y Achí. Tras el rompimiento del dique por el río Cauca el pasado 27 de agosto, en el sector Cara de Gato (San Jacinto del Cauca), se presentan afectaciones en los municipios de San Jacinto del Cauca, Ayapel y Guaranda. Especial atención en el Bajo San Jorge, en comunidades aledañas a los caños Rabón, Gil, Pescado, San Matías y Barro, donde se reportan afectaciones tras el rompimiento del río Cauca, dada su conexión directa como área receptora de las aguas que están ingresando.

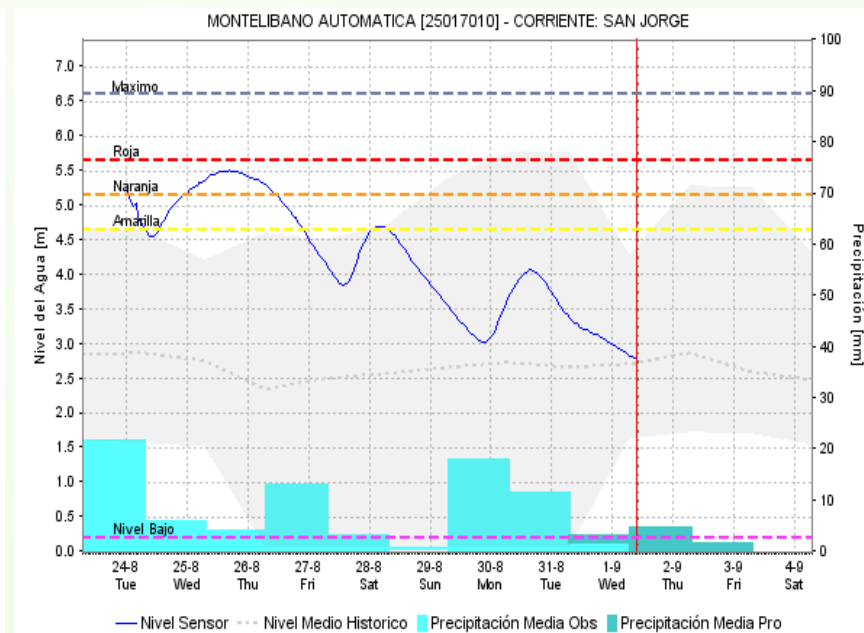
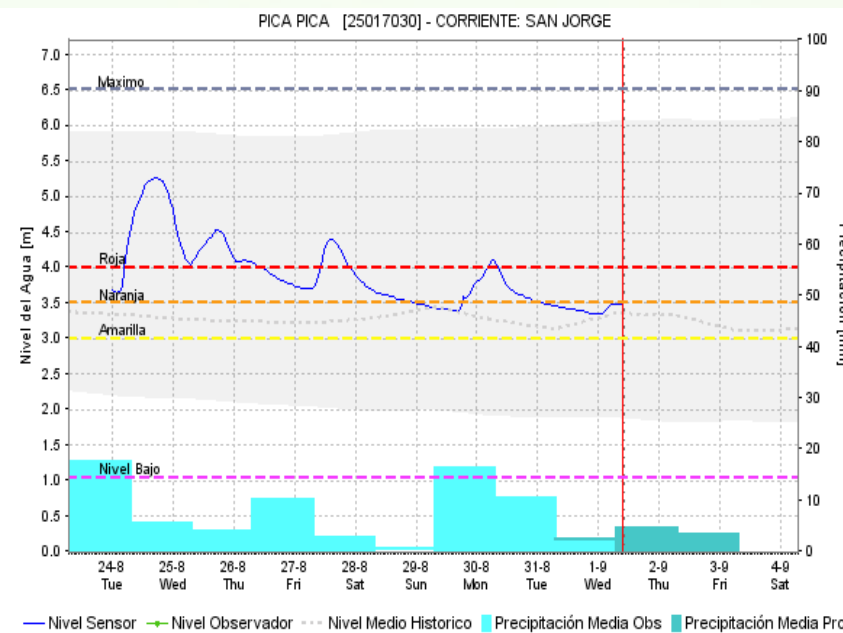
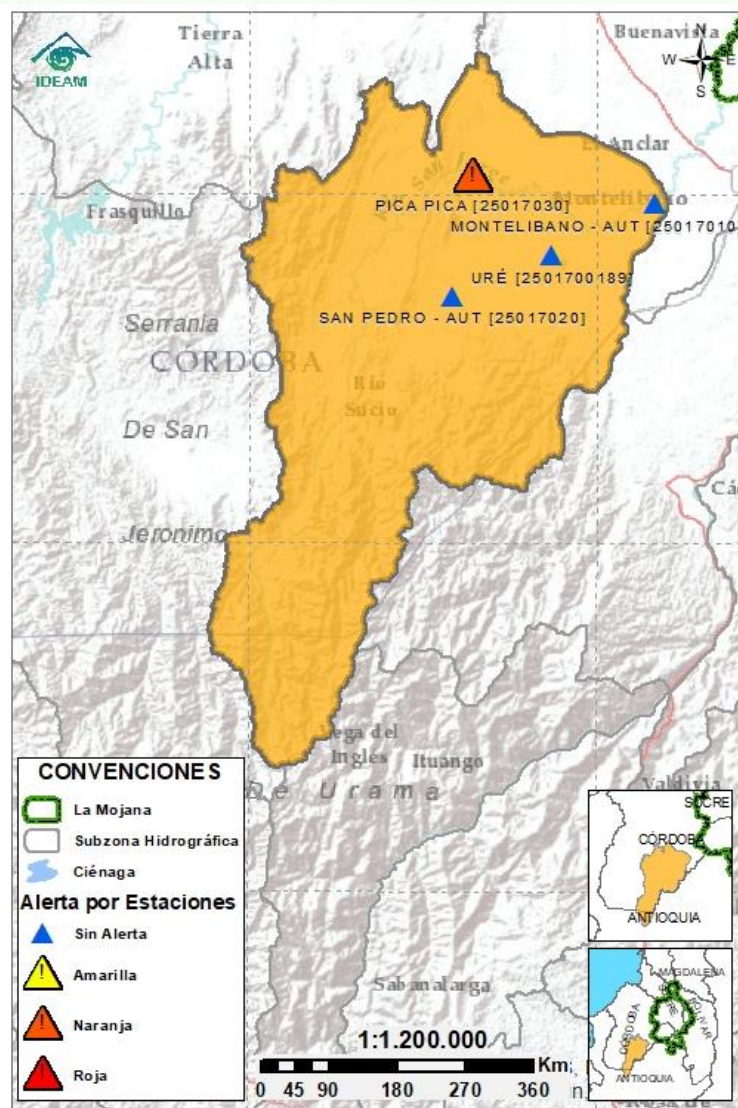
Alerta	Zona Hidrográfica	Subzona o Cuenca Hidrográfica	Condición predominante	Descripción de la alerta hidrológica
	1 Bajo Magdalena-Cauca - San Jorge	Alto San Jorge	<b>Niveles en ascenso</b>	Niveles en ascenso a la altura del corregimiento Pica Pica, en Montelíbano, condición que se verá reflejada durante las próximas horas en el casco urbano de dicho municipio. Se prevén nuevos incrementos durante horas de la noche y madrugada.
	2 Bajo Magdalena-Cauca - San Jorge	Bajo San Jorge	<b>Inundación</b>	Niveles en descenso entre La Apartada y Ayapel. Persisten las afectaciones por inundación en Ayapel, San Marcos, San Benito Abad, Caimito, entre otros, por desbordamiento de ciénagas y caños. También se presentan inundaciones en Guaranda y Ayapel, por trasvase de caudal proveniente del río Cauca, tras el rompimiento del dique en el sector de Cara de Gato.
	3 Bajo Magdalena-Cauca - San Jorge	Directos al Bajo Cauca-ciénaga La Raya entre el río Nechí y Brazo de Loba	<b>Niveles en ascenso</b>	Ascenso de niveles aguas arriba del sector de Cara de Gato. Se advierte sobre probabilidad de incrementos de nivel en la zona, por los aportes provenientes desde Valdivia y Nechí. Especial atención en los municipios de Nechí, San Jacinto del Cauca, Guaranda y Achí.
	4 Nechí	Bajo Nechí y Directos al Bajo Nechí	<b>Niveles en ascenso</b>	Niveles en ascenso en el Bajo Nechí y sus aportantes, condición que se mantendría en las próximas horas, ante los aportes de la cuenca alta. Especial atención en la noche y madrugada en el municipio de Nechí.
	5 Cauca	Directos al Cauca entre Pto. Valdivia y río Nechí	<b>Niveles en ascenso</b>	Niveles en ascenso en el río Cauca en su recorrido por los municipios de Valdivia, Tarazá, Cáceres y Caucasia, se prevé que los incrementos continúen durante las jornadas de noche y madrugada.
	6 Bajo Magdalena	Directos Bajo Magdalena entre El Banco y Plato	<b>Niveles en ascenso</b>	Niveles en ascenso en el río Magdalena, en el Brazo de Loba y en el Brazo de Mompós, condición predominante para los próximos días.

**Nota 1:** Las alertas hidrológicas pueden ser corregidas y/o actualizadas en el futuro. No representa una certificación oficial del IDEAM.

**Nota 2:** Es probable que los eventos hidrológicos reportados en las alertas emitidas no se estén presentando sobre los ríos principales sino sobre sus afluentes.

**Nota 3:** El IDEAM recomienda a la población ribereña estar muy atenta al comportamiento de los niveles de los ríos y atender las recomendaciones que la Unidad Nacional de Gestión del Riesgo de Desastres (UNGRD) emita para la implementación de medidas de contingencia ante posibles afectaciones por desbordamientos e inundaciones.

## 2.2.1 SUBZONA HIDROGRÁFICA DEL RÍO SAN JORGE CUENCA ALTA



Subzona  
hidrográfica

Alerta

Cuenca alta  
del río San  
Jorge

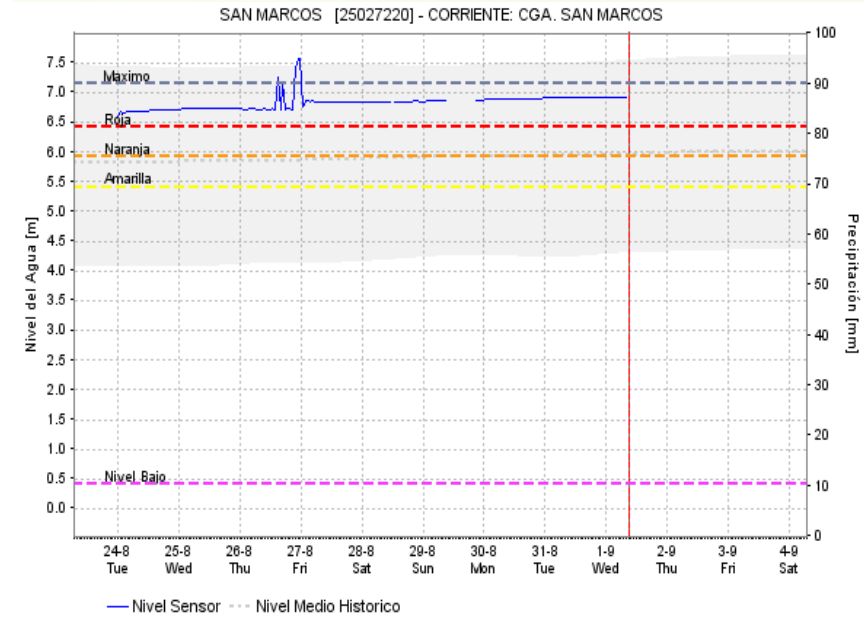
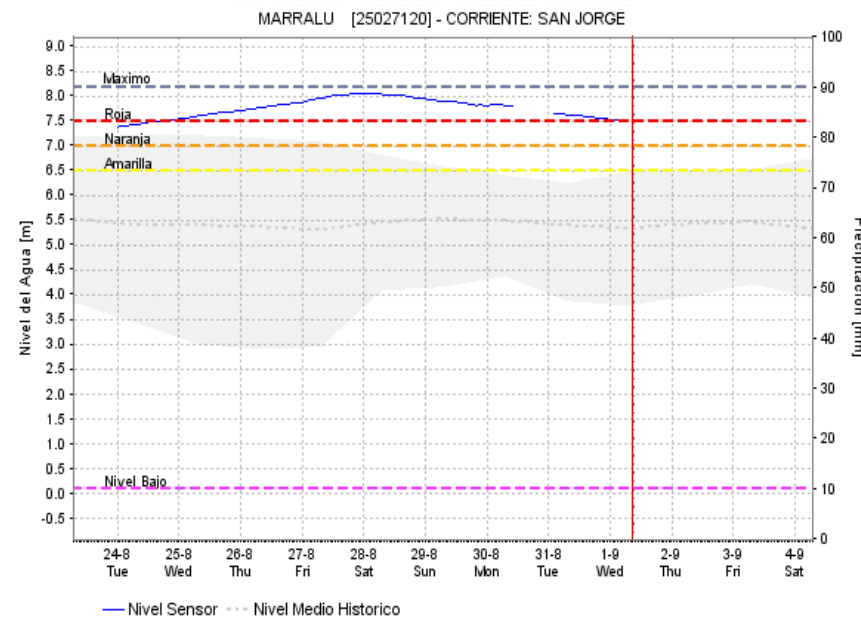
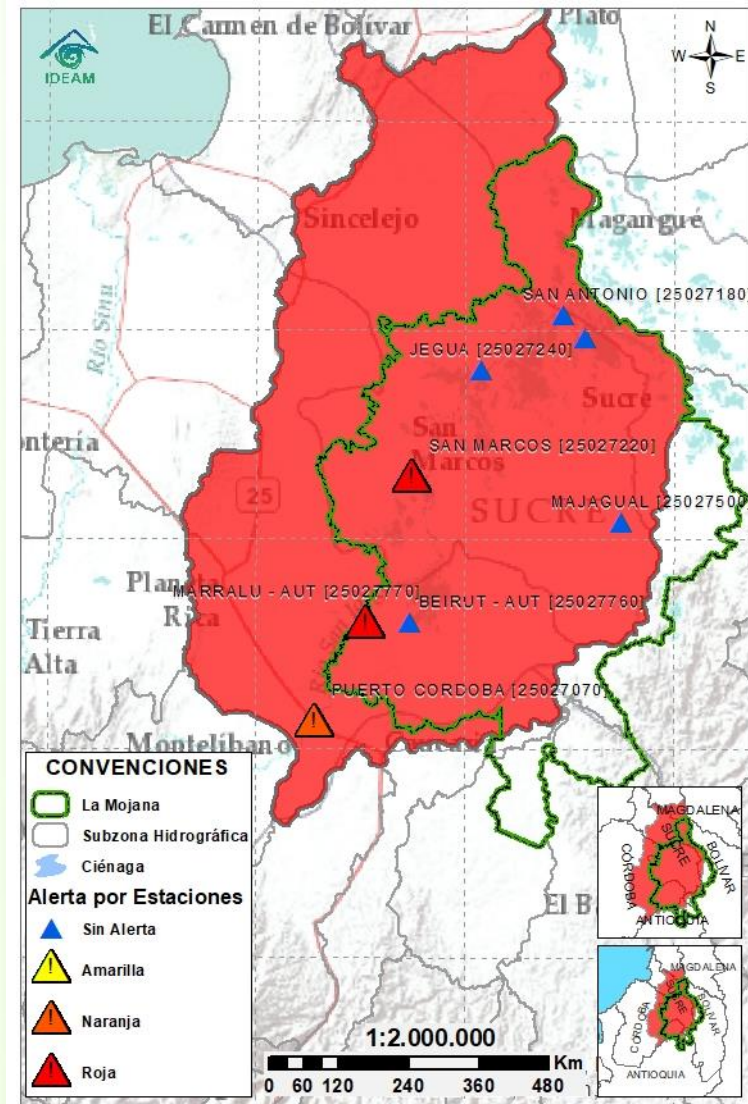


Descripción

Ascenso de niveles en el alto San Jorge a la altura del corregimiento Pica Pica, en Montelíbano, condición que se verá reflejada durante las próximas horas en el casco urbano de dicho municipio. Se prevén nuevos incrementos durante horas de la noche y madrugada.



## 2.2.2 SUBZONA HIDROGRÁFICA DEL RÍO SAN JORGE CUENCA BAJA



Subzona  
hidrográfica

Alerta

Descripción

Cuenca baja  
del río San  
Jorge



Descenso de niveles en el río San Jorge en el tramo La Apartada-Ayapel; mientras que, aguas abajo, en San Marcos, San Benito Abad y Magangué se mantiene el ascenso gradual. Continúan los altos niveles, en condición de ascenso, en el sistema de caños y ciénagas de Bajo San Jorge, los cuales ocasionaron afectaciones por inundación en áreas rurales de los municipios de Ayapel, San Marcos y San Benito Abad, entre otros. Especial atención en comunidades asentadas en las rondas hídricas del río San Jorge y del sistema cenagoso y de caños.

**Nota:**

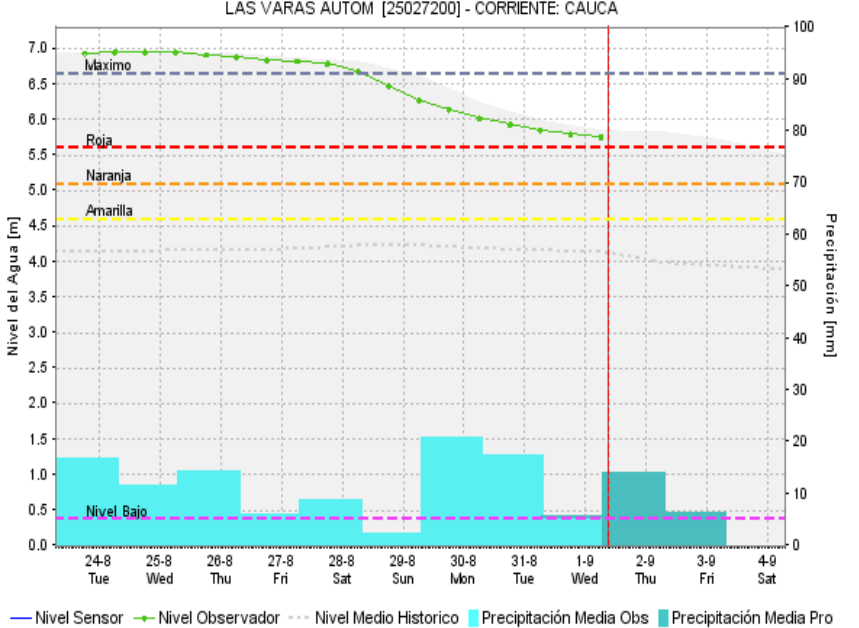
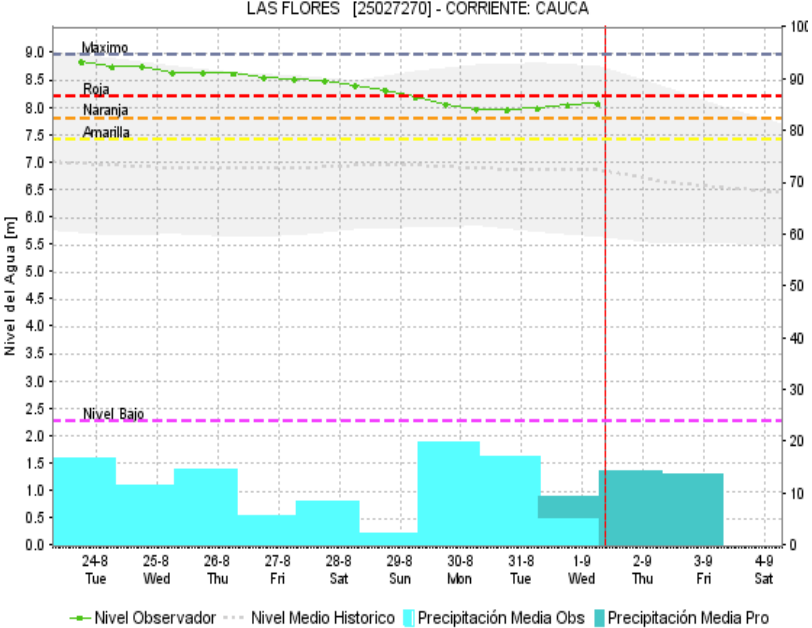
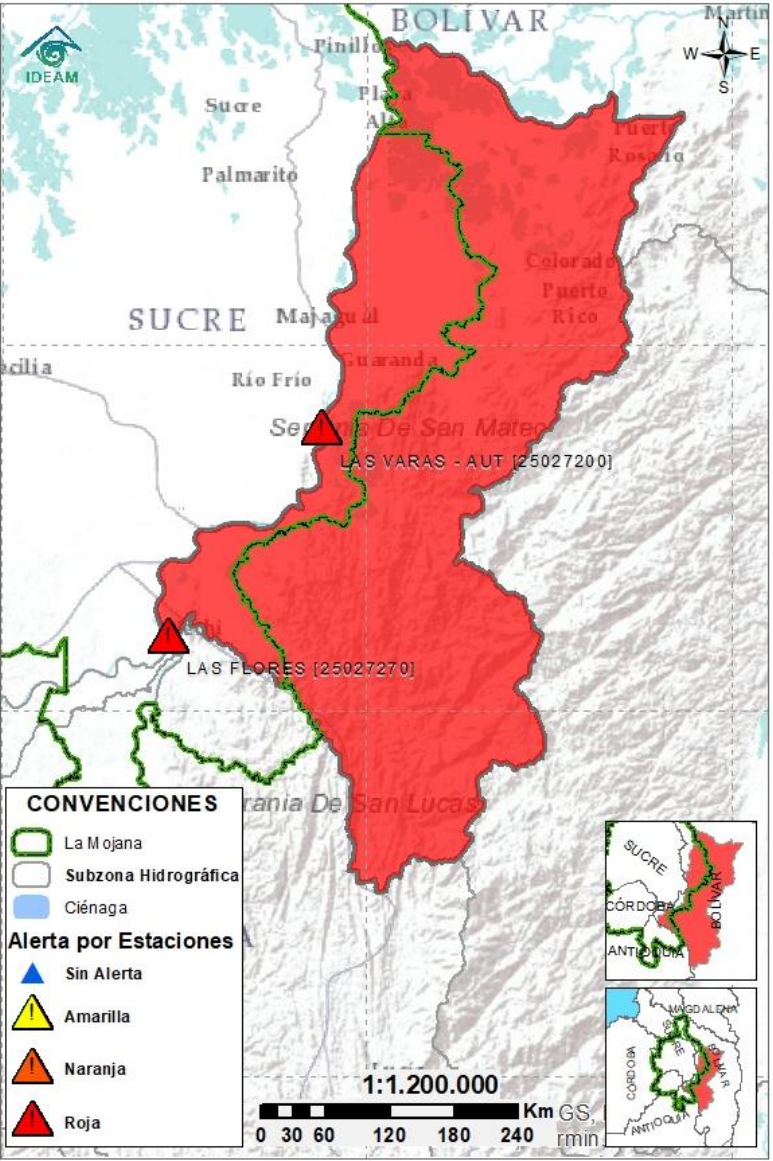
**29/08/2021:** afectaciones por inundación en los municipios de Guaranda y Ayapel tras el rompimiento del dique del río Cauca en el sector de Cara de Gato, ocurrido el 27/08/2021.

**30/08/2021:** el CDGRD de Sucre reporta que en área rural y urbana del municipio de San Marcos, se presentaron afectaciones por inundación en 2,017 viviendas, 2,017 familias y 10,000 personas.

**31/08/2021:** el CDGRD de Sucre reporta afectaciones en el área rural de los municipios de Majagual y San Benito Abad tras ingreso de agua, proveniente del río Cauca, en los caños Rabón y Viloria.



### 2.2.3 DIRECTOS AL BAJO CAUCA - CIÉNAGA LA RAYA ENTRE EL RÍO NECHÍ Y EL BRAZO DE LOBA



Subzona  
hidrográfica

Alerta

Descripción

Directos al bajo  
Cauca- Ciénaga  
La Raya entre el  
río Nechí y Brazo  
de Loba

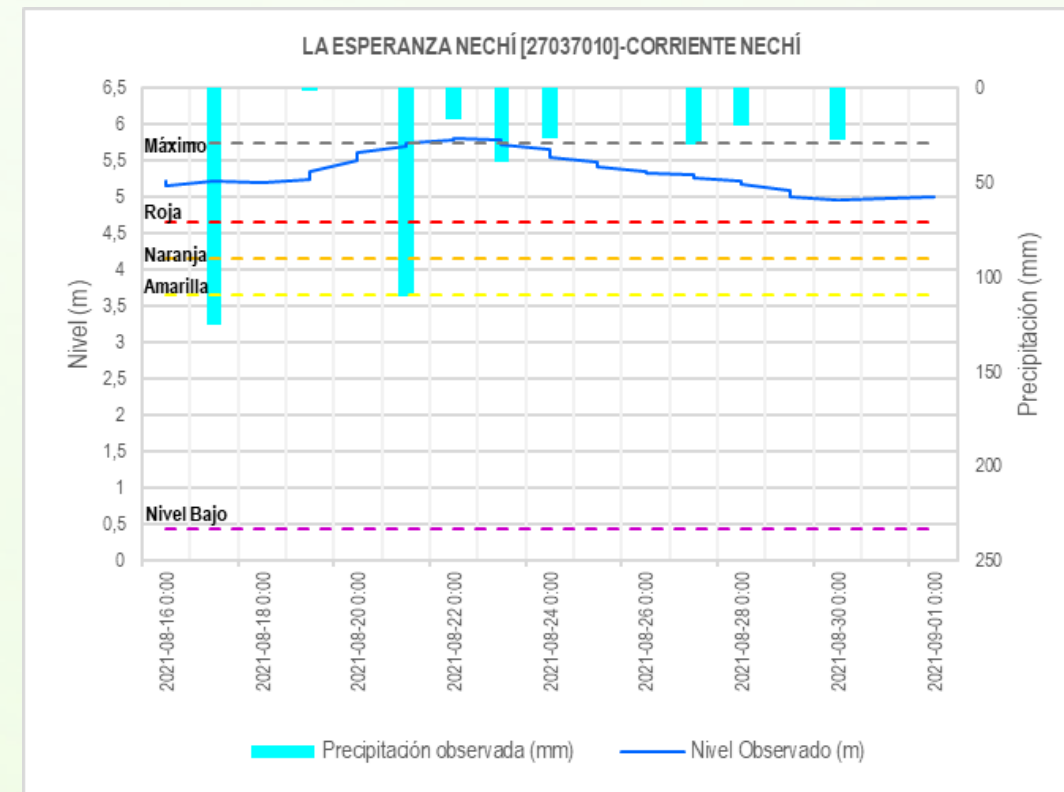
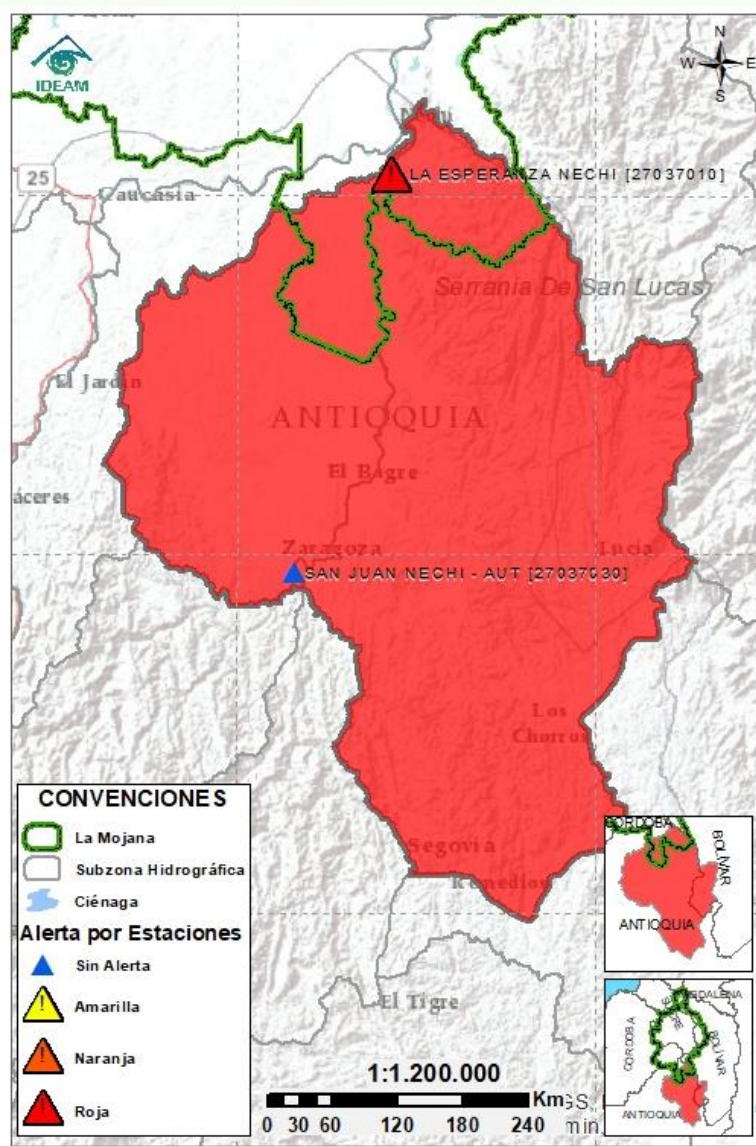


Se mantiene el ascenso de niveles en el río Cauca aguas arriba de Cara de Gato, condición predominante para las próximas horas. Se destaca que en San Jacinto del Cauca, estación Las Varas (aguas abajo de Cara de Gato) se evidencia importante descenso de nivel, por trasvase de caudal hacia el Bajo San Jorge. Se advierte que, en el tramo Valdivia-Nechí, persiste aumento de niveles, por lo que se recomienda especial atención en los municipios de Nechí, San Jacinto del Cauca, Guaranda y Achí.

Nota:

- **27 de agosto:** rompimiento del dique por el río Cauca en el sector Cara de Gato, en San Jacinto del Cauca. Afectación en 5 corregimientos, 320 viviendas, 350 familias, 1750 personas, 7000 ha de cultivos, 3500 ganado vacuno y otro, 6 vías terciarias, 8 puentes, 6 escuelas y 1 centro de salud.
- **28-31 de agosto:** afectaciones por inundación en los municipios de San Jacinto del Cauca, Guaranda y Achí, tras el rompimiento del dique por el río Cauca en Cara de Gato.

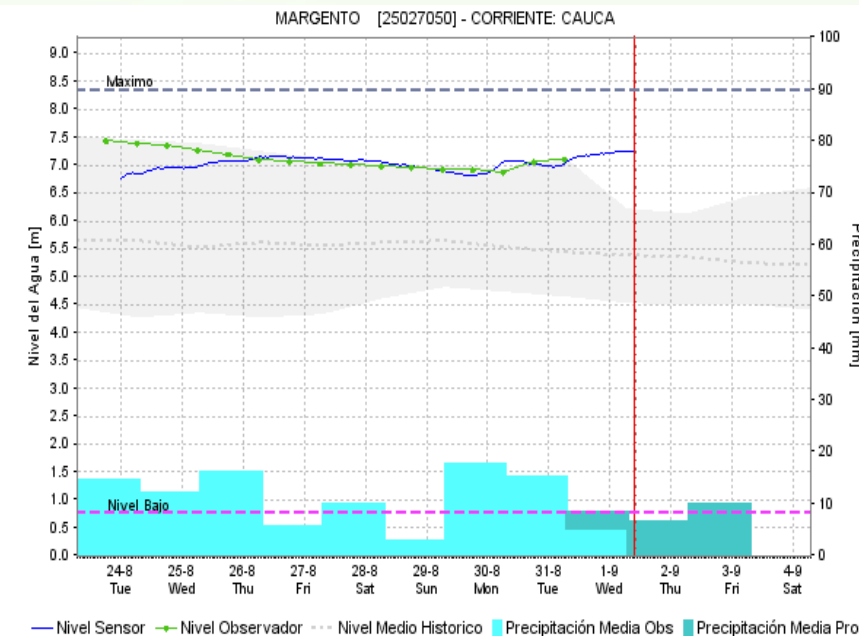
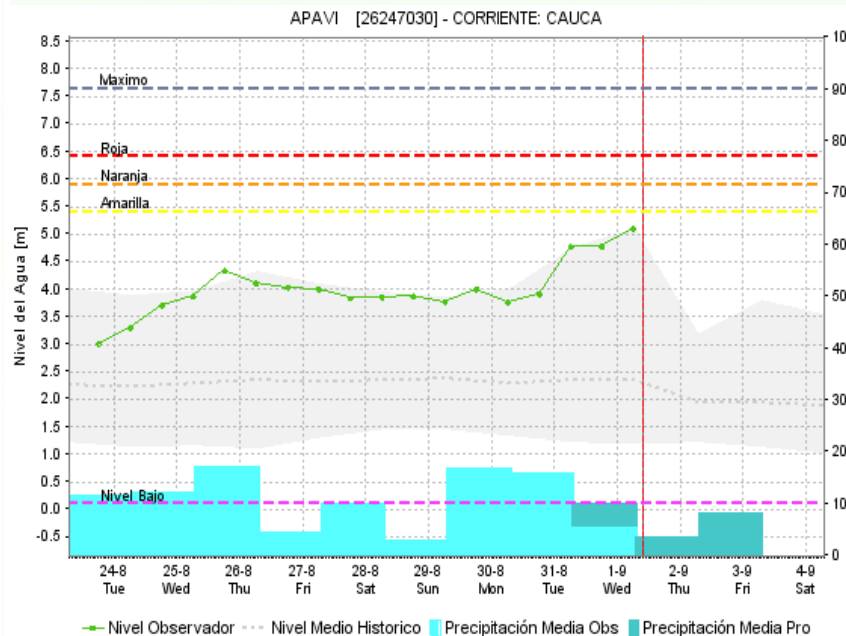
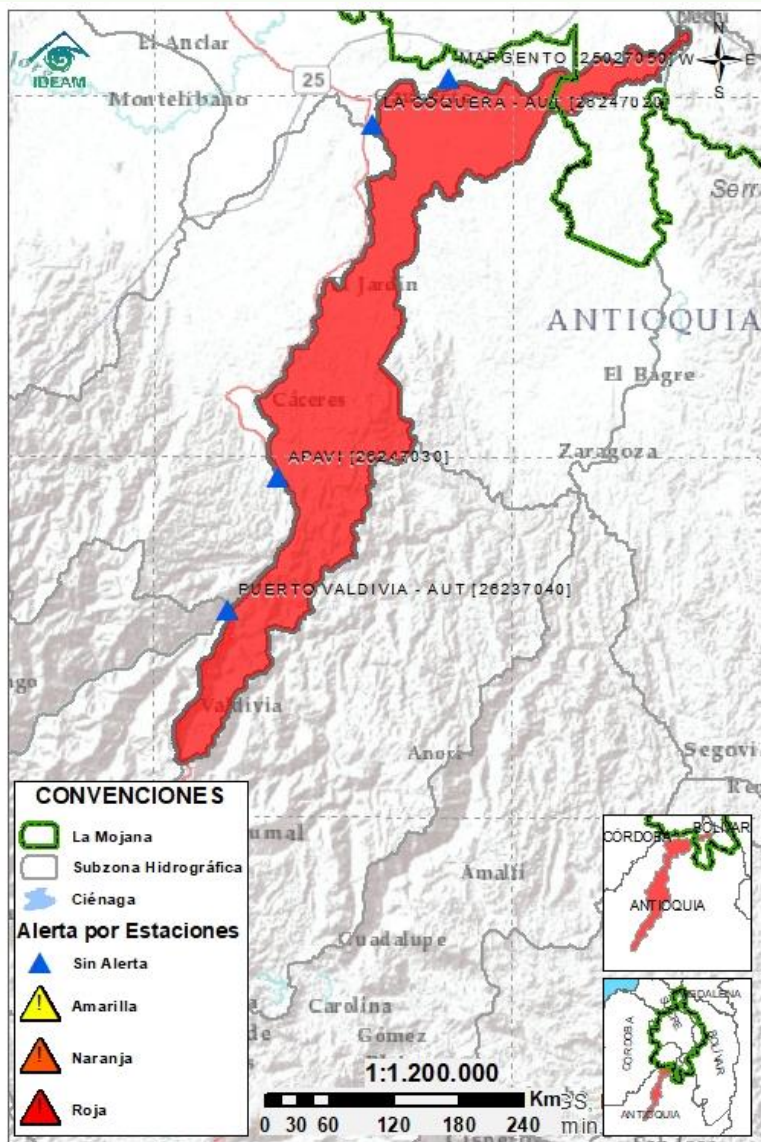
## 2.2.4 SUBZONA HIDROGRÁFICA DEL RÍO NECHÍ CUENCA BAJA



Subzona hidrográfica	Alerta	Descripción
Cuenca baja del río Nechí		Ascenso de niveles en el río Nechí en el tramo que comprende los municipios de Zaragoza, Caucaasia, El Bagre y Nechí, condición que se prevé persista para las próximas horas, ante los aportes provenientes de la cuenca alta. Especial atención en horas de la noche y madrugada en el municipio de Nechí.



## 2.2.5 DIRECTOS AL CAUCA ENTRE PTO. VALDIVIA Y RÍO NECHÍ



Subzona  
hidrográfica

Alerta

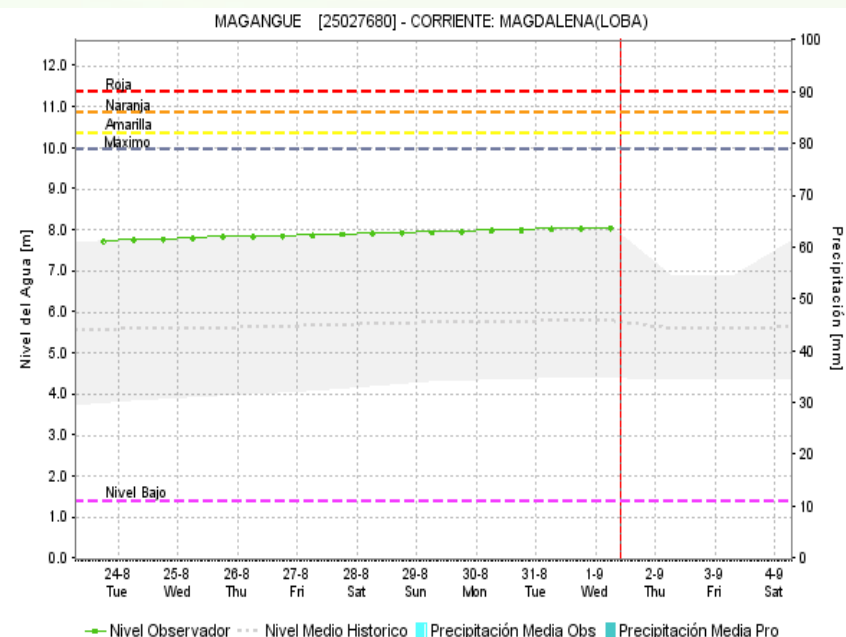
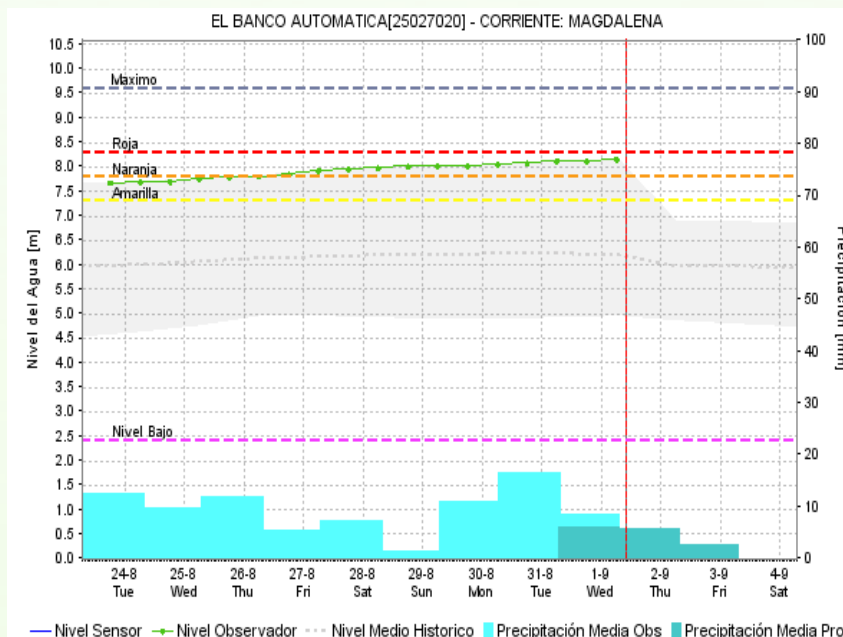
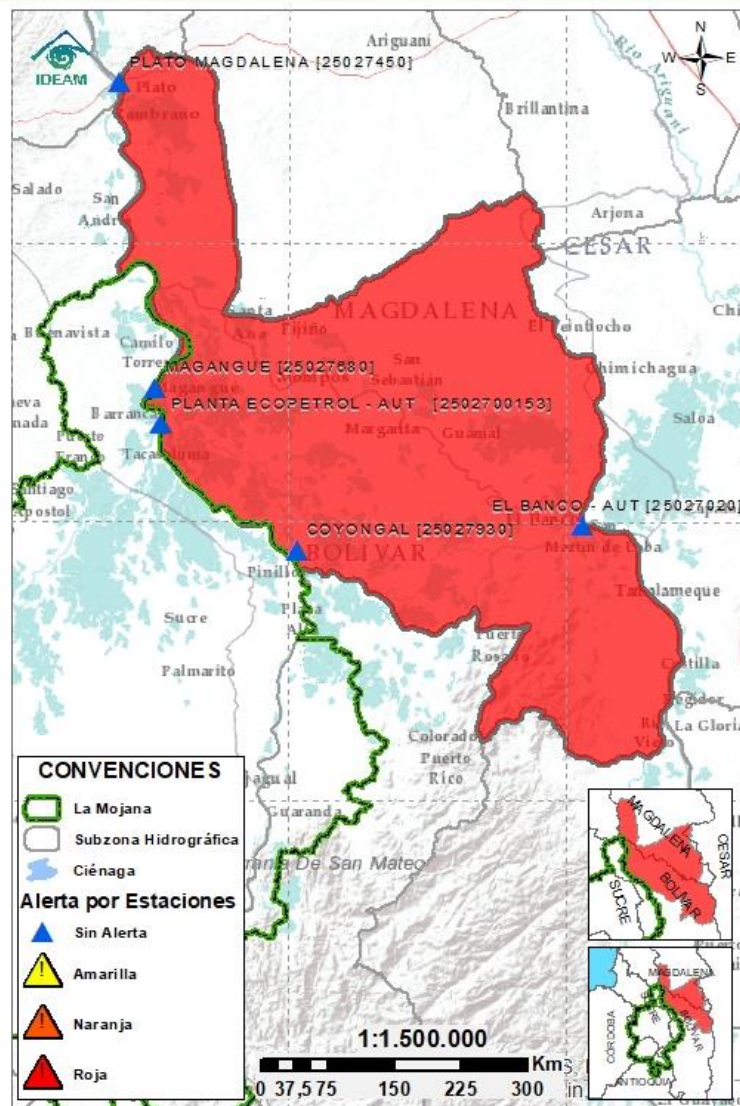
Descripción

Directos al  
Cauca entre  
Pto. Valdivia y  
río Nechí



Niveles en ascenso en el río Cauca en su recorrido por los municipios de Valdivia, Tarazá, Cáceres y Caucasia, se prevé que los incrementos continúen durante las jornadas de noche y madrugada. Se advierte que, aguas arriba, en los Directos al río Cauca entre el río San Juan y Pto Valdivia, se continúan presentando incrementos importantes de nivel, por lo que se prevé, que estos se vean reflejados desde Valdivia.

## 2.2.6 DIRECTOS AL BAJO MAGDALENA ENTRE EL BANCO Y EL PLATO



Subzona  
hidrográfica

Alerta

Descripción

Directos Bajo  
Magdalena  
entre el Banco  
y el Plato



Niveles en ascenso en el río Magdalena, en el Brazo de Mompós (municipios de Guamal, San Sebastián de Buenavista, Mompós, San Zenón, Talaigua Nuevo, Santa Ana y Santa Bárbara de Pinto) y en el Brazo de Loba (El Banco, San Martín de Loba, Hatillo de Loba, Barranco de Loba y Pinillos), comportamiento predominante para los próximos días. Especial atención en los municipios de Magangué y El Banco.

**Nota:** el 28 de agosto el CDGRD de Bolívar reporta que en el municipio de Magangué se presentaron afectaciones por inundación en 4 veredas, 2 barrios, 2,181 familias y 12,441 personas. La emergencia la atiende el CDGRD, CMGRD y las entidades del SNGRD





## Estaciones Meteorológicas Automáticas y Convencionales en la región de La Mojana

Leyenda	Estación	Municipio	Departamento	Tipo	Código
B1	Aeropuerto Baracoa	Magangué	Bolívar	Convencional	25025100
B2	Planta Ecopetrol	Magangué	Bolívar	Automática	250270153
B3	Las Varas	San Jacinto del Cauca	Bolívar	Convencional	25027200
C1	Ayapel	Ayapel	Cordoba	Convencional	25025030
C2	Caño Barro	Ayapel	Cordoba	Automática	13027040
C3	Marralú	Ayapel	Cordoba	Automática	25027770
S1	Majagual	Majagual	Sucre	Convencional	25020340
S2	San Benito Abad	San Benito Abad	Sucre	Convencional	25025180
S3	Santiago Apóstol	San Benito Abad	Sucre	Convencional	25020760
S4	San Marcos	San Marcos	Sucre	Automática	25025340
S5	San Luis	Sucre	Sucre	Convencional	25021370

## Horarios de monitoreo y pronóstico de las condiciones meteorológicas





El ambiente  
es de todos

Minambiente

## EQUIPO DE TRABAJO CRPA LA MOJANA

Elaborado por:

AARÓN MOISÉS OMAÑA ROJAS, Meteorólogo  
ROCÍO ALEJANDRA SÁNCHEZ MALDONADO, Hidróloga

Con la colaboración de:

JAIRO LUIS VÉLEZ VARGAS, Profesional SIG  
MAYERLIN SANDOVAL ORTEGA, Comunicadora

[www.corpomojana.gov.co](http://www.corpomojana.gov.co)

Correo Electrónico:

[corpomojana@corpomojana.gov.co](mailto:corpomojana@corpomojana.gov.co)

Cra. 21 # 21 A – 44 San Marcos - Sucre

Teléfono: (+575) 295 5347

YOLANDA GONZALEZ HERNÁNDEZ,

Directora General IDEAM.

DANIEL USECHE SAMUDIO,

Jefe Oficina del Servicio de Pronósticos y Alertas

[www.ideam.gov.co](http://www.ideam.gov.co)

Correos electrónicos:

[servicio@ideam.gov.co](mailto:servicio@ideam.gov.co),

[alertas@ideam.gov.co](mailto:alertas@ideam.gov.co)

Calle 25 d # 96b - 70, piso 3. Bogotá, D.C.

Teléfono: 307 5625 ext. 1334 - 1336.

LILIANA QUIROZ, Directora General de la Corporación para el Desarrollo Sostenible de La Mojana y el San Jorge-CORPOMOJANA.

RAQUEL GARAVITO, Gerente del Fondo Adaptación

JIMENA PUYANA, Gerente Nacional de Desarrollo Sostenible del PNUD

